



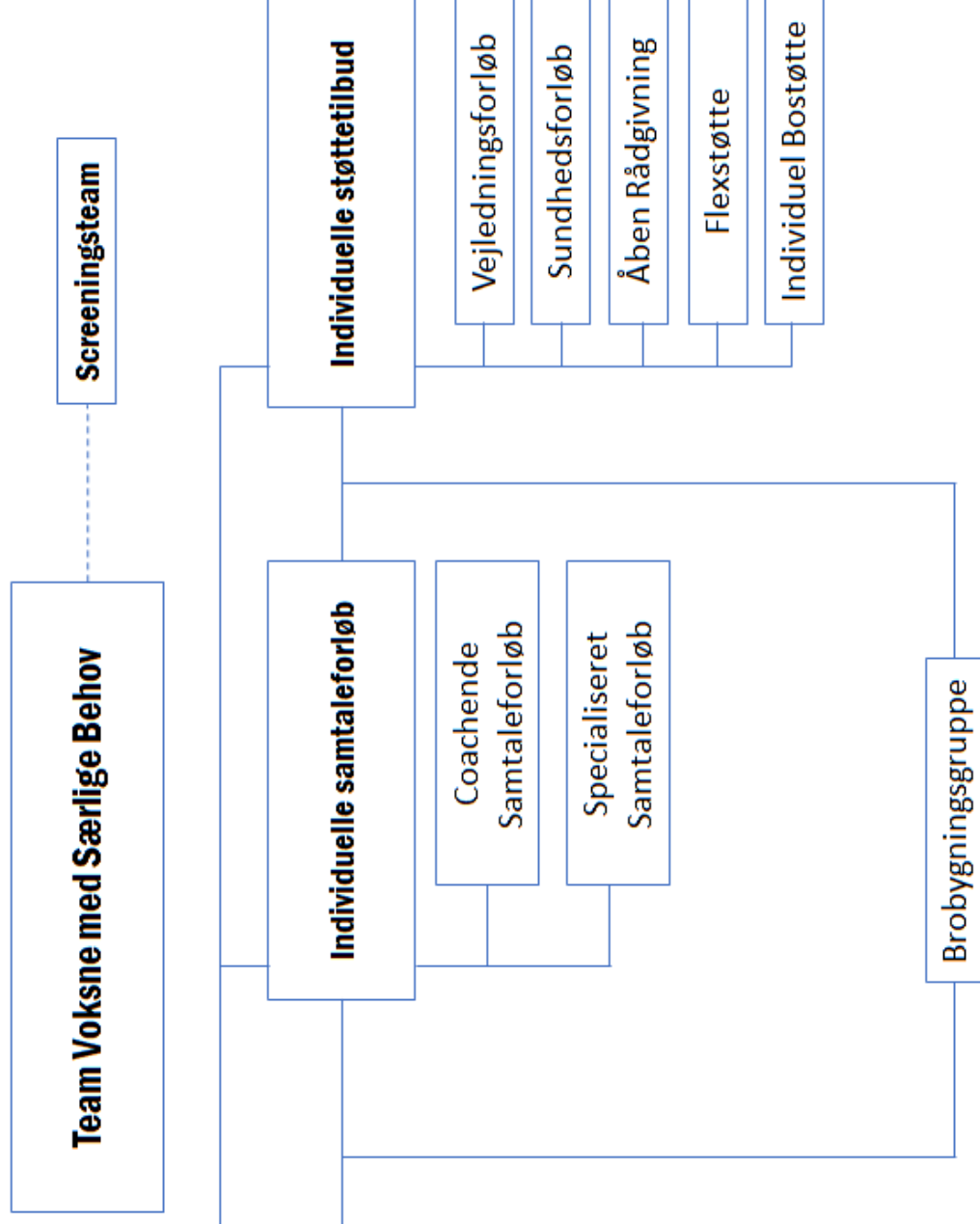
Tilbudskatalog

SEL §85, §99 og §104

Udførerenhed Psykiatri

Opdateret 4. september 2018

Hjemmeside
Huset Christiansvej
Sundhed for alle
Akutteam
NADA



Indholdsfortegnelse

1. Screeningsteam	4
2. Bliv den bedste udgave af dig selv // §85	5
3. Træning i Sociale Relationer // §85.....	6
4. Angstgruppeforløb // §85	7
5. Seniorgruppe // §85	8
6. Friluftstilbud // §104	9
7. Coachende Samtaleforløb // §85	10
8. Specialiseret Samtaleforløb // §85.....	11
9. Vejledningsforløb // §85	12
10. Sundhedsforløb // §85	13
11. Åben Rådgivning // §85.....	14
12. Flexstøtte // §85.....	15
13. Individuel Bostøtte // §85	16
14. Brobygningsgruppeforløb // §85.....	17
15. Ledsagelse // §85	18
16. Bofællesskabet Vestervej // § 85	19
17. Akutteam // §99.....	20
18. Huset Christiansvej // §104.....	21
19. NADA // §104	23

1. Screeningsteam

Et team, der med indgående kendskab til enhedens tilbud, samarbejder med Myndighed og borger om at afdække borgernes behov og ressourcer i relation til vores tilbud. Der afholdes et afklarende møde med den enkelte borger og sagsbehandler sammen, inden der udarbejdes VUM.

Formål

- At øge chancerne for, at borgerne visiteres til det rigtige tilbud første gang
- At klarlægge borgerens ressourcer og behov
- At borgeren får mere målrettet hjælp til sine udfordringer
- At gøre adgang til og udgang af støtte lettere og mere differentieret
- At skabe tættere samarbejde med sagsbehandler
- At tilbyde sparring i og optimere visitationsprocessen
- At lette og overskueliggøre, hvilket tilbud borgeren vil profitere mest af

Indhold

Teamet har et fast tidsrum om ugen, hvor det er muligt for sagsbehandler at booke en tid, kontakte teamet telefonisk eller på mail.

Hensigten er at fungere som sparringspartnere og derved lave en mere konkret indstilling til visitationen.

Samtale med borger gennemføres i fællesskab og efter retningslinjer samt spørgeguide. Efter samtalen udarbejder sagsbehandler VUM, og efter visitation informerer screeningsteamet de ansvarlige udførere om indstillingen, som overtager kontakten til borgeren.

Målgruppe

Borgere der søger tilknytning til Udførerenhed Psykiatri med enten komplekse problemstillinger eller som er gengangere.

Eksklusionskriterier:

- Voldsomt udadreagerende borgere
- Manglende motivation
- Hjerneskade (som udgangspunkt)

Varighed

Samtalen vil tage 1-2 timer alt afhængigt af borgerens udfordringer og afholdes i enhedens lokaler på Hovedvejen 119 eller i borgers eget hjem.

2. Bliv den bedste udgave af dig selv // §85

Et gruppeforløb, der arbejder med borgerens mulighed for at lære sig selv og egne følelser at kende.

Formål

- At lære sig selv og egne følelser at kende
- At udvikle sig via viden og nye strategier
- At få redskaber til at komme videre i livet
- At få mere livskvalitet og øget selvværd
- At udvikle handlemuligheder
- At møde andre i samme situation og lære af de sociale interaktioner
- At lære at gå i gruppe

Målgruppe

Der er plads til 8 deltagere pr. hold.

2 = Moderat problem (middel, noget)

3 = Svært problem (omfattende, meget)

Inklusionskriterier:

- Borgere der er motiverede for forandring
- Borgere der har dårligt selvværd
- Borgere der er gået i stå og har behov for nye strategier
- Ok med funktionspromille

Eksklusionskriterier:

- hvis borgeren er massivt sederet under forløbet
- manglende motivation
- hjerneskade (som udgangspunkt)
- ingen motivation for forandring

Indhold

Inden forløbet opstartes, inviteres borger til en forsamling med henblik på at sikre, at vedkommende er i målgruppen og kan matches med gruppetilbuddet.

Der anvendes en kombination af undervisning og fælles refleksion, og der arbejdes ud fra kognitive metoder, mindfulness samt coaching. Der undervises i og reflekteres i fællesskab over grundfølelser samt de mekanismer og leveregler, vi hver især har tillært os.

Deltagerne hjælpes til en større forståelse af egne følelsesmæssige reaktioner samt baggrunde for udvikling af hhv. hensigtsmæssige og ikke-hensigtsmæssige former for følelshåndtering.

Derudover får deltagerne redskaber til at styrke deres personlige egenskaber.

Varighed

Forløbet består af 9 sessioner á 2 timer med indlagt pause og afsluttes med en individuel opfølgningssamtale for at sikre, at deltagerens nye færdigheder trænes. Sessionerne afholdes en gang ugentligt i værestedet, Huset Christiansvej og forløbet er en lukket gruppe, der ikke tilbyder løbende optag for at værne om trygheden i gruppen.

3. Træning i Sociale Relationer // §85

Et gruppeforløb, der træner sociale færdigheder, og som sætter borgeren i stand til at klare sig i sociale sammenhænge. Målet er at øge borgerens forståelse af mellem menneskelige signaler samt træne deltagerens sociale handlekompetencer.

Formål

- At træne mestring af sociale situationer og dermed stressfulde begivenheder samt hverdagslivets besværligheder
- At få bedre kontakt til andre og bedre problemløsningsevner
- At udvikle, vedligeholde og forbedre sociale færdigheder
- At opnå et mentalt sundere liv med lavere risiko for tilbagefald og genindlæggelse
- At blive i stand til at klare sig helt eller delvist uden indgribende indsatser
- At blive i stand til at deltage aktivt i samfundet
- At styrke kompetencer til at opbygge netværk, forbygge ensomhed samt parathed til job og uddannelse
- At møde andre i samme situation

Indhold

Inden forløbet inviteres borger til en forsamling med henblik på at sikre, at vedkommende er i målgruppen og kan matches med gruppetilbuddet.

Der trænes og undervises i:

- Samtaleteknikker og kommunikation
- Sociale situationer
- Problemhåndtering og konfliktløsning
- Medicin- og symptommestring

Til hver session formuleres der hjemmeøvelser, specifikt med udgangspunkt i deltagerens udfordringer.

Målgruppe

Der er plads til 8-10 deltagere pr. hold og målgruppen er borgere, der er visiteret til §85-støtte og motiveret for forandring

2 = Moderat problem (middel, noget)

3 = Svært problem (omfattende, meget)

Inklusionskriterier:

- et vist kognitivt funktionsniveau ift. hukommelse, koncentration og refleksion

Eksklusionskriterier:

- forstår og taler ikke dansk
- udadreagerende adfærd
- kraftig sedering af stimulanser
- kraftig psykose

Varighed

En gang ugentligt i 1½ time over 9 måneder med i alt 36 sessioner. Forløbet afholdes i værestedet, Huset Christiansvej og er en lukket gruppe, hvor der ikke tilbydes løbende optag for at værne om trygheden i gruppen.

4. Angstgruppeforløb // §85

Et gruppeforløb, der lærer borgeren at håndtere sin angst eller at blive angsten kvit.

Formål

- At lære at håndtere angsten eller at blive angsten kvit
- At få mere livskvalitet
- At styrke borgerens autonomi
- At få indsigt i angsten via viden og nye strategier
- At få større tro på sig selv og egne evner
- At få mulighed for at opbygge et nyt eller andet socialt netværk
- At møde andre i samme situation og lære af de sociale interaktioner

Målgruppe

Der er plads til 8 deltagere pr. hold.

2 = Moderat problem (middel, noget)

3 = Svært problem (omfattende, meget)

Inklusionskriterier:

- borgere med angstproblematikker
- motiverede borgere
- ok med funktionspromille

Eksklusionskriterier:

- hvis borgeren er massivt sederet under forløbet
- manglende motivation
- hjerneskade (som udgangspunkt)

Indhold

Inden forløbet opstartes, inviteres borger til en forsamling med henblik på at sikre, at vedkommende er i målgruppen og kan matches med gruppetilbuddet.

Der anvendes en kombination af undervisning og fælles refleksion. Det tilstræbes at skabe en terapeutisk ramme, hvorunder gruppedeltagerne føler sig trygge til at dele deres egne personlige oplevelser.

Varighed

Forløbet består af 5 sessioner á 2 timer med indlagt pause. Sessionerne afholdes en gang ugentligt i værestedet, Huset Christiansvej og forløbet er en lukket gruppe, der ikke tilbyder løbende optag for at værne om trygheden i gruppen.

Efter gruppeforløbet tilbydes to opfølgende samtaler med fokus på en individuel plan for eksponering.

5. Seniorgruppe // §85

Ældre mennesker med psykisk sygdom befinder sig ofte i en gråzone, idet de har svært ved at indgå i de brede aktivitets- og værestedstilbud samtidig med, at de ikke kan integreres i kommunens almene aktivitetstilbud for ældre. For at imødekomme dette, har vi etableret en seniorgruppe for kommunens ældre borgere, der også har psykiatriske problemstillinger

Formål

- At tilbyde netværk og socialt samvær med ligesindede
- At reducere oplevelsen af ensomhed
- At vejlede borgeren i udfordringer af mindre karakter
- At tilbyde forudsigelighed og struktur

Målgruppe

Sårbare ældre borgere +55 år med en psykiatrisk problemstilling, som oftest på pension. Gruppen er for borgere med få ressourcer, som er præget af ensomhed og har stået uden for systemet i mange år.

2 =	Moderat problem (middel, noget)
3 =	Svært problem (omfattende, meget)

Indhold

En gang ugentligt mødes seniorgruppen og to medarbejdere, hvor der skabes socialt samvær og hygge med smørrebrød, kaffe/the og småkager. Efter frokost foregår der uformelle aktiviteter, såsom yatzy, læsning af aviser og blade samt hyggesnak. Her tilbydes også små individuelle adhoc-vejledninger, hvor borgeren kan få hjælp til e-boks mm. Gruppen tager lejlighedsvis på ture og planlægger et ophold med overnatning en gang årligt.

Varighed

En gang ugentligt á 3 timer i lokaler på Aktivitetscenter Sydvestvej. Der er løbende optag til gruppen.

6. Friluftstilbud // §104

Et gruppebaseret friluftstilbud. Tilbuddet starter op igen i foråret 2019

Formål

- At introducere til friluft aktiviteter med støtte og i trygge, uformelle rammer
- At introducere til naturens muligheder og hvordan øger mental sundhed og selvtillid, for at borgeren kan opdage, hvad friluft kan gøre for krop og sjæl
- At øge interessen for naturen og dermed chancen for, at borgeren efterfølgende føler sig mere trygge til at benytte naturen mere
- At tilbyde en aktivitet, hvor man mødes om det fælles tredje i en ligeværdig relation
- At få mulighed for at opbygge et nyt eller andet socialt netværk

Målgruppe

- Borgere visiteret til §104
- Borgere med lyst til at være sammen med andre i mere uformelle rammer og i omgivelser med plads og rummelighed
- Borgere må ikke være påvirket af alkohol eller rusmidler. De gruppeansvarlige medarbejdere vurderer, og har ret til at ekskludere en deltager på dagen i tilfælde af, at vedkommende er påvirket
- Kræver tilmelding og man forpligter sig til at deltage eller melde afbud

2 = Moderat problem (middel, noget)

3 = Svært problem (omfattende, meget)

Indhold

En gang ugentligt tilbydes der en friluftaktivitet ud af huset, hvor destinationerne typisk vil være skov, strand, Naturcenter Herstedhøje – tilpasset årstiden og deltagernes ønsker. I friluftstilbuddet skabes aktiviteten skabes sammen mellem borgere og medarbejdere, og der vil hver gang være et indhold i aktiviteten, fx kaffe over bål, brød over bål, historisk indsigt, "sæsonens råvarer i naturen" (svampe, blomster, kastanjer osv.), produktion af egne optændingsblokke og meget mere. Inden afgang mødes gruppen i værestedet, hvorefter der klargøres og pakkes. Herefter tager gruppen til dagens destination, enten med bus eller på cykel – afhængig af, hvad deltagerne ønsker. Der vil være personale med, uanset transportform.

Varighed

Tilbuddet varer 8-10 gange á 3 timer. Der er mulighed for løbende optag.

7. Coachende Samtaleforløb // §85

Et coachende samtaleforløb for borgere, der ikke kan deltage af de gruppebaserede tilbud og som ønsker hjælp til at arbejde med en specifik problemstilling, fx angst, vrede, rygestop, væggtab, selvværd og selvtillid samt følelser.

Formål

- at arbejde med personlige problemstillinger
- at bryde negative handlemønstre
- at ændre livsstil
- at opdage og udnytte sit fulde potentiale
- at opnå større personlig indsigt og indfri personlige målsætninger

Målgruppe

2 = Moderat problem (middel, noget)

Inklusionskriterier:

- Borgere, der har brug for et udviklingsforløb og som ikke kan deltage i gruppebaserede tilbud
- Borgere, der kan møde op i enhedens lokaler
- Borgere, der kan deltage i og forstå en dansk samtale
- Borgere, der ikke er påvirket udover funktionspåvirkning
- Borgere, der er motiverede for forandring og klar til at forpligte sig til et forløb, som kræver arbejde mellem sessionerne

Eksklusionskriterier:

- Borgere, der ikke er motiverede for forandring.
- Borgere, der er forhindrede i at kunne fremmøde i enhedens lokaler
- Borgere, der er påvirket i sådan en grad at samtale ikke er mulig
- Borgere med svære kognitive skader eller svært nedsat kognitivt funktionsniveau

Indhold

Inden opstart af et coachingforløb screenes alle via en forsamtale. Hvis det vurderes, at borgeren kan profitere af tilbuddet og er tilstrækkeligt motiveret, startes forløbet op. Coachingforløbet har fokus på at afdække borgerens kompetencer, give borgeren værktøjer til at tage lederskab i eget liv og skabe klarhed over hvor og hvorfor borgeren er et givent sted i livet. Coachingen centrerer sig om at styrke borgerens egen proces og mulighed for at løse udfordringer – og er derfor ikke rådgivning eller problemløsning på borgerens vegne.

Varighed

Der kan typisk tilbydes forløb på 6, 8, 12 eller 16 sessioner alt efter udfordringens karakter. 1 session varer 60-90 minutter alt efter udfordringens art og coachingindsatsen. Samtalerne foregår i enhedens lokaler på Hovedvejen 119.

8. Specialiseret Samtaleforløb // §85

Et specialiseret samtaleforløb til borgere med tungere og mere invaliderende psykiske udfordringer. Tilbydes borgere, der ikke kan profitere af et gruppetilbud eller øvrige tilbud.

Formål

- At arbejde med komplekse personlige problemstillinger
- At tilbyde borgeren specialiseret hjælp til at få bearbejdet psykiske udfordringer
- At afhjælpe invaliderende psykiske udfordringer for alle borgere, og ikke blot dem der har et solidt økonomisk fundament
- At støtte til borgeren til at kunne mestre eget liv
- At borgeren bliver i stand til at håndtere og blive egne udfordringer kvit

Målgruppe

Borgere med udfordringer inden for områderne:

- | | |
|--------------|-----------------------------|
| • Angst | • Kriser |
| • Vrede | • Misbrug |
| • Depression | • Personlighedsforstyrrelse |
| • PTSD | • Ludomani |
| • Traumer | • ADHD |

3 = Svært problem (omfattende, meget)

Inklusionskriterier:

- Borgere, der har brug for et udviklingsforløb og som ikke kan deltage i gruppebaserede tilbud
- Borgere, der kan møde op i enhedens lokaler
- Borgere, der kan deltage i og forstå en dansk samtale
- Borgere, der ikke er påvirket udover funktionspåvirkning.
- Borgere, der er motiverede for forandring og klar til at forpligte sig til et forløb, som kræver arbejde mellem sessionerne

Eksklusionskriterier:

- Borgere, der ikke er motiverede for forandring.
- Borgere, der er forhindrede i at kunne fremmøde i enhedens lokaler
- Borgere, der er påvirket i sådan en grad at samtale ikke er mulig
- Borgere med svære kognitive skader, eller svært nedsat kognitivt funktionsniveau

Indhold

Inden opstart inviteres der til en forsamtale, hvor det ud fra den konkrete problemstilling vurderes, hvor mange sessioner forløbet vil strække sig over.

Forløbet tager udgangspunkt i kognitive metoder, dialektisk adfærdsterapi, kriseterapi samt traumeterapi. Alle metoder er evidensbaserede og har valide effekter.

Varighed

Der kan typisk tilbydes forløb på 6, 8, 12 eller 16 sessioner alt efter udfordringens karakter og en session varer typisk mellem 45 minutter og 120 minutter. Samtalerne foregår i enhedens lokaler på Hovedvejen 119.

9. Vejledningsforløb // §85

Dette forløb tilbyder individuelle, vejledende samtaler, der støtter borgeren i struktur og mestring i hverdagen. Vejlederen følger borgeren og sagen til dørs, og støtter til udvikling på relevante områder.

Formål

- At støtte til håndtering af konkrete udfordringer i hverdagen, såsom struktur, økonomi og sager, der kræver hjælp til overblik
- At støtte udvikling i løsning af problematikker, som involverer omgivelserne og ydre aktører
- At støtte og evt. ledsage til at borgeren til møder på jobcenter, hos sagsbehandler, i behandlingspsykiatrien mm.
- At tilbyde støtte i ventetiden til øvrige tilbud i udførerenheden
- At tilbyde støtte til at træne nye kompetencer parallelt med eller efter gruppeforløb

Målgruppe

2 =	Moderat problem (middel, noget)
3 =	Svært problem (omfattende, meget)

Inklusionskriterier

- Borgere, der ikke kan deltage i eller profitere af gruppebaseret støtte
- Borgere med behov for vejledning til at mestre hverdagen
- Borgere, som har brug for ledsagelse og støtte til at bygge bro til øvrige tilbud

Eksklusionskriterier

- Borgere der ikke fysisk eller psykisk er i stand til at henvende sig eller transportere sig til tilbuddet
- Borgere der kommer i så påvirket tilstand at rådgivning, vejledning og støtte ikke er mulig

Indhold

Et vejledningsforløb kan vare op til tre måneder og der laves løbende vurdering. Sammen med borgeren udarbejdes der mål og handleplan for vejledningsforløbet, som også bruges til løbende at vurdere tilbuddets effekt.

Varighed

Vejledning tilbydes 1 time ugentligt over tre måneder, og foregår i enhedens lokaler på Hovedvejen 119.

10. Sundhedsforløb // §85

Dette team har det tværgående ansvar for og viden om sundhed i enheden. Teamet arbejder videre ud fra erfaringerne i Sundhedsprojektet samt Glostrup Kommunes sundhedspolitik – og tilbyder borgere et sundhedsforløb, som støtte til en sundere livsstil.

Formål

- At forebygge livsstilssygdomme, hvor der er en overrepræsentation i målgruppen.
- At tilbyde borgeren mulighed for at leve et sundere og mere aktivt liv
- At give borgeren en oplevelse af, at det er nemt at vælge sundt fremfor usundt
- At skabe brobygning til resten af samfundet – bl.a. kommunens øvrige sundstilbud som fx kostvejledning og rygestopkurser, samt diverse foreninger

Målgruppe

Alle borgere, der ønsker hjælp til at leve sundere og som er visiteret §85-støtte eller bliver visiteret.

2 = Moderat problem (middel, noget)

3 = Svært problem (omfattende, meget)

Indhold

Teamet tilbyder borgere et sundhedsforløb, hvor der er fokus på støtte til en sundere livsstil og til at deltage i det brede udvalg af sundhedsaktiviteter, der er tilgængelige i kommunen, i Shared Care i Psykiatrien og i det øvrige civilsamfund.

Temaets medlemmer støtter borgeren i sunde valg ved selv at være aktivt deltagende i sundhedsaktiviteter, hvor der skabes tryghed for borgeren indtil vedkommende kan deltage selvstændigt.

Teamet har derudover ansvar for enhedens sundhedsfremmende aktiviteter over året, og står til rådighed for sparring med kollegaer og borgere, der ønsker input til hvilke muligheder, der er for støtte til en sundere livsstil. Teamet har ugentlige telefontider, hvor samarbejdspartnere, borgere og andre kan kontakte dem mhp. sparring og information

Sundhedsteamet har også en opsøgende og opfølgende funktion i forhold til de borgere, der overvejer at deltage i et idrætstilbud, men som lige mangler at tage det sidste skridt.

Varighed

Ved henvendelse fra borger eller Myndighed vurderes borgerens udfordringer og ressourcer ift. sund livsstil samt hvor meget støtte borgeren har brug for.

Et sundhedsforløb kan evt. kombineres med et coachforløb, som støtter borgerens mulighed for selvstændigt at kunne deltage i sundhedsaktiviteter på sigt.

Samtaler omkring sundhedsindsatser med borgeren foregår i enhedens lokaler på Hovedvejen 119.

11. Åben Rådgivning // §85

Tilbuddet består af rådgivning omkring økonomi, kontakt med myndigheder, post, digitale borgerbetjeningsløsninger.

Formål

- At give borgere rådgivning og støtte til at håndtere offentlige henvendelser
- At rådgive og støtte borgeren omkring økonomi, kontakt med myndigheder og digitale borgerbetjeningsløsninger
- At øge muligheden for den enkelte borger for at forstå og agere i forhold til breve, økonomi, kontakt, ansøgninger mm.
- At borgere får handlet på henvendelser og forstår hvad henvendelsen drejer sig om

Målgruppe

- 1 = Let problem (en smule, lidt)
- 2 = Moderat problem (middel, noget)

Inklusionskriterier:

- Borgere, der på egen hånd ikke formår at forstå, læse og handle på almene offentlige anliggender
- Borgere med sociale og kognitive kompetencer, der gør dem i stand til at profitere af tilbuddet
- Borgere som har behov for rådgivning i forhold til regionale og kommunale anliggender i andet regi end Borgerservice
- Borgere, der er i stand til at møde op i enhedens lokaler

Eksklusionskriterier:

- Borgere der selv formår at handle, forstå og besvare offentlige anliggender
- Borgere der ikke er i stand til fysisk eller psykisk at henvende sig eller transportere sig til tilbuddet
- Borgere der kommer i så påvirket tilstand at rådgivning, vejledning og støtte ikke er muligt

Indhold

Det er muligt at få ad hoc hjælp samt at bestille tid. Tilbuddet rådgiver omkring breve fra det offentlige, at tjekke e-boks, kontakt til det offentlige, kontakt til banker og boligselskaber, økonomisk rådgivning samt budget og ansøgninger af enkeltydelser.

Varighed

Rådgivningen varer op til 30 minutter og foregår i enhedens lokaler på Hovedvejen 119. Der kan både bestilles tid og borgeren kan dukke op uanmeldt, hvor der så kan forekomme ventetid. Rådgivningen har parallel åbningstid med enhedens vejledningsforløb.

12. Flexstøtte // §85

Dette tilbud er til borgere, der har brug for støtte periodevis. Det vil sige borgere, der hverken har brug for individuel bostøtte med faste aftaler over en længere periode eller som har ressourcer til at indgå i et struktureret samtale- eller gruppeforløb.

Her tilbydes borgerne individuel støtte i perioder og ad-hoc, enten i eget hjem, som ledsagelse eller via telefonsamtaler og sms. Dette team har også tovholderansvar for indsatsen Flyttehjælp

Formål

- At tilbyde borgeren fleksibel støtte i perioder med behov for det, både som ad hoc eller i særlige og perioder
- At styrke borgerens muligheder bedst muligt
- At arbejde med at klargøre borgeren til at kunne profitere af øvrige tilbud
- At tilbyde støtte, der i mindst muligt omfang institutionaliserer borgeren

Målgruppe

Borgere, der ikke kan indgå i faste ugentlige strukturer og aftaler, men som stadig har massivt støttebehov i perioder.

2 =	Moderat problem (middel, noget)
3 =	Svært problem (omfattende, meget)

Indhold

I samarbejde med borgerens sagsbehandler og/eller tidligere kontaktperson vurderer teamet omfanget af indsatsen for borgeren. Teamet er både tovholder på aftaler og opsøgende i kontakten med borgeren, men arbejder også fleksibelt når borgeren selv henvender sig for støtte efter en periode uden kontakt.

Varighed

Der er ikke fastsat timetal, da dette fastlægges i samarbejde mellem kontaktperson og borger fra periode til periode.

Team Flexstøtte laver løbende vurdering af indsatsen og er i tæt dialog med sagsbehandler herom.

13. Individuel Bostøtte // §85

Den "klassiske" SKP-funktion til de borgere, der pga. meget lavt funktionsniveau og progressionspotentiale stadig har brug for individuel støtte med faste aftaler til vedligehold af færdigheder samt forebyggelse af forværring.

Formål

- At fastholde og opbygge funktionsniveau samt hjælpe til stabilitet i hverdagen
- At udvikle og vedligeholde færdigheder
- At give bedst mulige betingelser for at opnå livskvalitet og -indhold
- At skabe håb og arbejde med udvikling af nye udfoldelsesmuligheder
- At hjælpe til et godt liv uden skader og/eller forværring
- At holde borgeren i eget hjem længst muligt og dermed forebygge behov for botilbud
- At forebygge tilbagefald og indlæggelser
- At sikre koordinering af sociale indsatser på tværs – både internt i Glostrup Kommune og med eksterne samarbejdspartnere
- At arbejde pædagogisk med læring omkring praktiske opgaver i eget hjem

Målgruppe

Borgere, der har betydelig nedsat fysisk eller psykisk funktionsniveau og/eller svære sociale problemer i hverdagen og som ikke vurderes at kunne profiteres af enhedens øvrige tilbud på nuværende tidspunkt.

3 = Svært problem (omfattende, meget)

Indhold

Et team på fem medarbejdere, der arbejder ressourcefokuseret og brugerinddragende, med en anerkendende tilgang og kognitive samtalemetoder, tilbyder bostøtte til de visiterede borgere. Bostøtten tager udgangspunkt i Kvalitetstandarden for voksne med særlige behov og hjælper borgeren til at kunne mestre hverdagen. Borgeren tildeles en fast støtte- og kontaktperson, men teamet arbejder tæt sammen for at kunne dække hinanden ved ferie og sygdom samt sparre omkring borgersager.

Varighed

Vurderes fra sag til sag

14. Brobygningssgruppeforløb // §85

Dette gruppetilbud har fokus på at sikre en tryk og bæredygtig overgang fra §85 til §0, dvs. de borgere, der afsluttes i støtte.

Formål

- At omsætte tillærte redskaber og kompetencer, som borger har fået med sig i enhedens øvrige tilbud
- At mestre hverdagen uden støtte
- At give borgeren tro på egen kunnen og et selvhjulpent liv
- At tilbyde netværk med andre borgere
- At bryde isolationen, ensomhed og gamle mønstre
- At forberede borgeren på et liv uden støtte
- At introducere borgeren til kommunens og omgivelsernes øvrige tilbud

Målgruppe

Alle som klar til afslutning af §85- og §99støtte, hvor indsatsmålene er opnået, men borgeren mangler de sidste afprøvninger af de tillærte redskaber. Tilbuddet er til alle uanset gruppe, hvis bare det giver mening for borgeren.

Indhold

Med udgangspunkt i recovery og anerkendende principper arbejdes der i gruppen med, at borgeren bliver tryk ved de i andre tilbud tillærte nye færdigheder. I forløbet er der fokus på kendskab til civilsamfundets og foreningslivets muligheder samt netværksdannelse. Med et ugentligt fastlagt tema lærer borgeren sin by at kende, og præsenteres for muligheder for fx frivilligt arbejde, besøgsvenner, deltagelse i Shared Care-aktiviteter, skabe kontakt til nærmiljøet mm.

Varighed

Gruppen mødes 3 timer om ugen over 8 gange i Glostrup Fritidscenter.

15. Ledsagelse // §85

Ledsagelse som ydelse integreres i de øvrige tilbud, der er relevante for ledsagelsesopgaven; om det handler om sundhed, mestring, sociale færdigheder, udslusning, rådgivning, samtaleforløb mm. I de (få) tilfælde, hvor ledsagelsesopgave ikke kan kobles til andre tilbud og/eller det er en engangsydelse, varetager Team Flexstøtte ledsageropgaven.

16. Bofællesskabet Vestervej // § 85

Vestervej er et opgangsfællesskab for personer med nedsat psykisk funktionsevne.

Opgangsfællesskabet består af to opgange med i alt 10 lejligheder og en fælleslejlighed, der fungerer som samlingssted for alle beboerne.

Der er tilknyttet personale til fælleslejligheden.

I 2019 arbejdes der i enheden med udvikling og tilpasning af dette tilbud

17. Akutteam // §99

Formål

- At tilbyde støtte til borgere med behov for opsøgende kontakt
- At styrke borgerens mulighed for at opnå og bevare kontakt til omverdenen ud fra egne ønsker og behov
- At borgere der lever på kanten af samfundet får tilbud om at indgå på lige vilkår med andre borgere i kommunen
- At koordinere sociale indsatser, eksternt samt internt i Glostrup Kommune
- At hjælpe borgeren til at benytte samfundets muligheder og allerede etablerede tilbud, fx støtte fra SEL §85 og §104

Målgruppe

De mest socialt udsatte og isolerede borgere fx sindslidende, stof- og alkoholmisbrugere samt hjemløse. Målgruppen er borgere, som almindeligvis ikke gør brug af eller ikke kan gøre brug af de allerede eksisterende tilbud.

Indhold

Akutteamet er et særligt tilbud om en opsøgende indsats med afklaring af fremtidigt behov og etablering af kontakt til andre relevante tilbud. Teamet arbejder med en assertiv tilgang dvs., de er ansvarlig og bærende for relationen samt at etablere og vedligeholde kontakten med borgeren. Teamet består af medarbejdere, der med en fleksibel tilgang til arbejdet hurtigt kan ændre planer og stille sig til rådighed for en opgave.

Der kan forventes henvendelser om §99-støtte fra:

- Center for Social Service
- Jobcenter
- Familieafsnit
- PSP-K
- Boligforeninger
- Borgere selv
- Via opsøgende indsats

Ved første besøg hos en ny borger deltager altid to medarbejdere, evt. en udfører og sagsbehandler

Varighed

Vurderes fra sag til sag

18. Huset Christiansvej // §104

Samværs- og aktivitetstilbud. Huset Christiansvej er et aktivitetshus og værested for sindslidende. Aktiviteter i huset er blandt andet indkøb og madlavning til fælles måltider, kreative aktiviteter, pc, hygge og samvær. Vi har også sportsaktiviteter uden for huset, som svømning, løb og cykling.

Åbningstider

Mandag	12.00-15.00
Tirsdag	10.00-15.00
Onsdag	14.30-20.30
Torsdag	Lukket
Fredag	10.00-15.00

I 2019 arbejdes der i enheden med udvikling og tilpasning af dette tilbud.

Velkomst-team

I samarbejde med tre brugere af værestedet har vi etableret et velkomst-team til borgere, der har brug for støtte til at komme i værestedet. Se flyer herom på næste side.

Velkomst-team i Huset Christiansvej

Kære ny deltager i værestedet

Når du er blevet visiteret til opstart i Huset Christiansvej, og har lyst til at komme på besøg, kan det måske føles svært de første par gange. Derfor er vi en lille gruppe brugere, der gerne vil tage imod dig og hjælpe dig til at få en god oplevelse.

Vi:

- tilbyder at følges ned i værestedet
- viser rundt
- byder på kaffe
- hjælper med svar på dine spørgsmål eller finder nogen, der kan svare
- forklarer om madordningen og inviterer til at spise med
- uddeler folder om åbningstider og introducerer til værestedets facebook-gruppe
- tilbyder at følges med dig rundt i værestedet

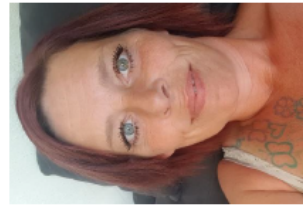
Dette for at hjælpe med

- brobygning fra personale til andre brugere af værestedet
- at du får en god oplevelse med at komme i værestedet og får lyst til at komme tilbage
- at du får en følelse af, at du er en del af noget når du er her
- at du føler dig velkommen og ikke alene i værestedet

Kærlig hilsen



Hanna,



My,



Tenna

Velkomst-teamet består af Hanna, My og Tenna, der selv er brugere af værestedet, og gerne vil hjælpe andre til at få en god oplevelse.

Hvordan? Ring til værestedet på **telefonnummer 43 42 28 80**, eller bed en medarbejder om at ringe - som så sørger for, at du bliver ringet op af en af os.

Og så laver vi en aftale.

19. NADA // §104

NADA (National Acupuncture Dextoxification Association) er øreakupunktur, der hjælper ved stress, afhængighed, personlig udvikling og psykiatiske symptomer. NADA er et tilbud, der supplerer øvrige udviklingsforløb og kræver ikke særskilt visitation.

Formål

- At tilbyde ro ved fx akut angst, stoftrang eller uro samt psykiske problemer, søvnforstyrrelser, aggressioner og stress
- At hjælpe borgeren med at fokusere samt at give indre ro og kontrol

Målgruppe

Alle borgere, der er visiteret til enhedens øvrige tilbud. NADA-metoden er non-verbal, og kan derfor anvendes til borgere, som ikke magter at samtale på nuværende tidspunkt.

Indhold

NADA er et standardiseret øreakupunktur-program, som består af fem kinesiske ørepunkter. I disse punkter sættes nåle i hvert øre. Nålene skal sidde i 45 minutter, hvor borgeren forholder sig roligt og tilbydes NADA-the (urtethe, der understøtter effekten). Der kan være dæmpet musik og tændte stearinlys så stemningen er behagelig og afslappet.

Udover de 5 punkter i ørerne kan behandler ud fra individuel vejledning også foreslå nogle suppleringspunkter, afhængig af problematikken og hvad borger ønsker at opnå. Metoden betragtes som bivirkningsfri.

Varighed

NADA tilbydes fast tre gange ugentligt af husets certificerede NADA-behandlere. Tilbuddet udbydes mandag og fredag i forbindelse med værestedets åbningstider og onsdag umiddelbart inden værestedet åbner.

For uddybende spørgsmål til Tilbudskataloget, kontakt:

Signe Rame Leder, Udførerenhed Psykiatri og Handicap signe.rame@glostrup.dk Telefon: 23 37 71 65	Anja Kammacher Udviklingskonsulent, Udførerenhed Psykiatri og Handicap anja.kammacher@glostrup.dk Telefon: 23 45 75 08
---	---

